

NAZWA INWESTYCJI

Modernizacja kompleksu boisk Orlik 2012 na terenie Oddziału Rataje – etap I
W trybie "zaprojektuj i wybuduj"

ADRES INWESTYCJI

Oddział Rataje POSiR
Os. Piastowskie 106a
61-164 Poznań

INWESTOR:

Miasto Poznań
Poznańskie Ośrodki Sportu i Rekreacji
ul. J. Spychalskiego 34
61-553 Poznań.

Opracowanie:

Oddział Rataje POSiR

POZNAŃ / 2020

**Modernizacja kompleksu boisk Orlik 2012 na terenie Oddziału Rataje – etap I
W trybie "zaprojektuj i wybuduj"**

Adres inwestycji:

Poznań, Os. Piastowskie 106a, 61-164 Poznań

Zamawiający_:

Miasto Poznań Poznańskie Ośrodki Sportu i Rekreacji
ul. Spychalskiego 34
61-553 Poznań

Grupa, klasa, kategoria CPV:

71000000-8 Usługi architektoniczne, budowlane, inżynieryjne i kontrolne
71300000-1 Usługi inżynieryjne
71248000-8 Nadzór nad projektem i dokumentacją
45212221-1 Roboty budowlane związane z obiektami na terenach sportowych
45111300-1 Roboty rozbiórkowe
45236110-4 Wyrównywanie nawierzchni boisk sportowych
45236119-7 Naprawa boisk sportowych
45432112-2 Kładzenie nawierzchni
45340000-2 Instalowanie ogrodzeń, płotów i sprzętu ochronnego.

Spis zawartości

1. Część opisowa

- 1.1. Ogólny opis przedmiotu zamówienia
 - 1.1.1. Opis przedsięwzięcia
 - 1.1.2. Opis stanu istniejącego
- 1.2. Charakterystyczne parametry określające wielkość obiektu i zakres robót
 - 1.2.1. Modernizacja kompleksu boisk Orlik 2012 na terenie Oddziału Rataje – etap I
- 1.3. Aktualne uwarunkowania wykonania przedmiotu zamówienia
 - 1.3.1. Uwarunkowania wynikające z lokalizacji, ukształtowania i sposobu zagospodarowania terenu
 - 1.3.2. Zakres dokumentacji projektowej
- 1.4. Ogólne właściwości funkcjonalno-użytkowe
- 1.5. Szczegółowe właściwości funkcjonalno-użytkowe
- 1.6. Opis wymagań zamawiającego w stosunku do przedmiotu zamówienia
 - 1.6.1. Wymagania ogólne dla prac projektowych i robót wykonawczych
 - 1.6.2. Przygotowanie terenu budowy
 - 1.6.3. Odtworzenie terenu
- 1.7. Wymagania dotyczące dokumentacji projektowej
- 1.8. Warunki wykonania i odbioru robót budowlanych
 - 1.8.1. Ogólne wymagania dotyczące robót
 - 1.8.2. Zgodność robót z dokumentacją projektową
 - 1.8.3. Ogólne zasady wykonania robót
 - 1.8.4. Materiały
 - 1.8.5. Zasady kontroli jakości robót
 - 1.8.6. Badania i pomiary
 - 1.8.7. Dokumenty budowy
 - 1.8.8. Ochrona i utrzymanie robót
 - 1.8.9. Sprzęt
 - 1.8.10. Transport

2. Część informacyjna

- 2.1. Dokumenty
- 2.2. Oświadczenie
- 2.3. Przepisy prawne i normy
- 2.4. Inne dokumenty

3. Załączniki

Załącznik nr 1 – dokumentacja fotograficzna przedmiotu opracowania

1. Część opisowa

1.1. Ogólny opis przedmiotu zamówienia.

1.1.1. Opis przedsięwzięcia

Przedmiotem zamówienia jest w pierwszej kolejności zaprojektowanie, a następnie wykonanie przedsięwzięcia według opracowanego projektu I etapu modernizacji kompleksu boisk.

W zakresie planowanego przedsięwzięcia jest wykonanie projektu koncepcyjnego i technicznego, a następnie realizacja zamierzenia budowlanego zgodnie z opracowaną dokumentacją.

Zamierzenie budowlane obejmuje demontaż i utylizację starej powierzchni poliuretanowej boiska wielofunkcyjnego oraz położenie nowej nawierzchni sztucznej, a także wymianę małej infrastruktury (kosze, tablice, słupki, siatki, furtki itp.).

Celem przedsięwzięcia jest unowocześnienie infrastruktury Oddziału Rataje w Poznaniu i przystosowanie do najwyższych standardów tego typu obiektów sportowych.

1.1.2. Opis stanu istniejącego,

Obszar na którym planowana jest inwestycja znajduje się na terenie należącym do POSiR — Oddział Rataje, Os. Piastowskie 106a.

Obecnie jest to część używanego kompleksu boisk Orlik 2012 wraz z infrastrukturą umożliwiającą kompleksową obsługę zawodów sportowych. Istniejąca infrastruktura wykonywana była w roku 2009 i pomimo bieżących konserwacji wymaga kompleksowej modernizacji.

Inwestycja będzie realizowana na działce nr ewid. 10/1, ark. Nr 16, obręb Rataje, będącej własnością Miasta Poznania, w trwałym zarządzie POSiR.

1.2. Charakterystyczne parametry określające wielkość obiektu i zakres robót

1.2.1. Modernizacja kompleksu boisk Orlik 2012 na terenie Oddziału Rataje – etap I obejmuje:

I. Demontaż i utylizację:

- A. Demontaż i utylizacja starej powierzchni z poliuretanu;
- B. Demontaż i utylizacja 2 tablic do koszykówki wraz z obręczami;
- C. Demontaż i utylizacja 2 słupków do piłki siatkowej;
- D. Demontaż i utylizacja starej siatki ogrodzeniowej boisko do siatkówki i koszykówki – pleciona z drutu ocynkowanego, powleczonego PCV oraz pozostałe elementy montażowe ogrodzenia za wyjątkiem słupów, zastrzałów i stężenia górnego.

II. Prace montażowe:

- A. Montaż nowej nawierzchni poliuretanowej (ok. 650m²) warstwami zgodnie ze sztuką i wiedzą fachową:
 - ewentualne uzupełnienie brakującego i uszkodzonego podłoża (np. poprzez zestaw do naprawy betonu SOPRO REPADUR lub równoważny);

- położenie nowej nawierzchni elastycznej zgodnie z systemem nawierzchni, nawierzchnia musi posiadać odpowiednie certyfikaty i atesty higieniczne PZH;
 - rekomendowana technologia to nawierzchnia dwuwarstwowa wodoprzepuszczalna o grubości min. 13mm (dolna warstwa z granulatu SBR, górna warstwa natryskowa z kolorowego granulatu EPDM);
 - farby poliuretanowe;
 - wymalowanie linii do siatkówki i koszykówki wg obowiązujących przepisów federacji sportowych ciągłymi farbami poliuretanowymi metodą natryskową;
 - uwzględnienie utrzymania drożnego drenażu boiska;
 - wymiar boiska około 19,70m x 32,70m;
 - kolorystyka do ustalenia z zamawiającym – w większości niebieska-biała, uwzględniająca logotypy Zamawiającego.
- B. Montaż 2 słupów i tablic do koszykówki wraz z obręczami:
- słupy z możliwością regulacji wysokości;
 - tablica 180x105cm + rama metalowa;
 - obręcz cynkowana z siatką materiałową (średnica obręczy 450cm i długość siatki 400-450cm);
- C. Montaż słupków do piłki siatkowej wraz z siatką odporną na warunki atmosferyczne:
- słupy o wysokości ok. 300cm wykonane z rur aluminiowych o profilu aluminiowym 120x100mm (w komplecie 2 słupy – jeden z naciągami, drugi z hakami do zaczepienia siatki);
 - przeznaczenie słupków na zewnątrz i w pomieszczeniach;
 - bezstopniowa regulacja z możliwością zawieszenia siatki na dowolnej wysokości dla różnych dyscyplin sportu (min. 100-245cm);
 - naciąg: zewnętrzny śrubowy;
 - sposób mocowania: w tulejach umieszczonych w podłożu (możliwość łatwego i szybkiego demontażu słupków w trakcie eksploatacji, wraz z zaślepkami zakrywającymi szczelinę/tuleję);
 - zgodność z przepisami PZPS oraz normą PN-EN 1271:2006.
 - Certyfikacja Bezpieczeństwa wydana przez Instytut Sportu.
- D. Montaż nowej siatki wraz z linkami i mocowaniami, rekomendowane dane techniczne siatki do montażu:
- polietylenowa na piłko-chwyty nie chłonna wody oraz pokryta filtrami UV;
 - doskonale znoszące każde warunki pogodowe;
 - siatki polipropylenowe - brak supełków i wiązanych splotów;
 - wymiar oczek siatki minimum 80mm/80mm;
 - średnica splotu minimum 5mm;
 - kolor zielony;
 - wymiary siatek do montażu;
 - szacunkowe wymiary: wysokość 4m i długość $33\text{mb} + 33\text{mb} + 20\text{mb} + 20\text{mb} = 106\text{mb} = 424\text{m}^2$.

III. Prace naprawcze:

- A. Wymiana lub naprawa wszystkich furtek ogrodzenia kompleksu boisk Orlik z montażem wkładek z jednym kluczem uniwersalnym do wszystkich furtek;
- B. Proszkowe odmalowanie słupów do mocowania siatki.

1.3. Aktualne uwarunkowania wykonania przedmiotu zamówienia.

1.3.1. Uwarunkowania wynikające z lokalizacji, ukształtowania i sposobu zagospodarowania.

Teren przeznaczony pod inwestycję to teren ogrodzony, ale ogólnodostępny dla użytkowników kompleksu sportowego. Stanowi integralną część Oddziału Rataje.

1.3.2. Zakres dokumentacji projektowej

- A. Opracowanie koncepcji (projektu koncepcyjnego) i przedstawienie do akceptacji Zamawiającemu;
- B. Opracowanie projektu technicznego montażu i instalacji urządzeń;
- C. Przedmiar robót;
- D. Kosztorys inwestorski;
- E. Szczegółowe specyfikacje techniczne wykonania i odbioru robót budowlanych;
- F. Wykonanie dokumentacji powykonawczej.

1.4. Ogólne właściwości funkcjonalno-użytkowe

Celem przedsięwzięcia jest unowocześnienie infrastruktury Oddziału Rataje w Poznaniu i przystosowanie do najwyższych standardów tego typu obiektów sportowych.

1.5. Szczegółowe właściwości funkcjonalno-użytkowe

Inwestycja ma umożliwić organizację na terenie kompleksu Orlik 2012 rozgrywek sportowo-rekreacyjnych zarówno dla amatorów, jak i profesjonalnych sportowców.

Obecnie nawierzchnia boiska wielofunkcyjnego jest w wielu miejscach uszkodzona w stopniu uniemożliwiającym bezpieczną organizację wydarzeń.

Podobnie jest ze słupami do siatkówki i koszykówki, a także tablicami i siatkami na boisku wielofunkcyjnym, z uwagi na duże zużycie eksploatacyjne wymaga jest całkowita wymiana urządzeń.

1.6. Opis wymagań zamawiającego w stosunku do przedmiotu zamówienia

1.6.1. Wymagania ogólne dla prac projektowych i robót wykonawczych

Zamawiający zastrzega sobie prawo wglądu do projektu koncepcyjnego i technicznego oraz weryfikacji zawartych w nim danych pod względem zgodności z umową i programem funkcjonalno-użytkowym przed skierowaniem projektu do realizacji.

Zamawiający przewiduje ustanowienie osoby upoważnionej do zarządzania realizacją umowy oraz specjalisty pełniącego funkcję inspektora nadzoru w zakresie wynikającym z Prawa Budowlanego.

Inspektor będzie uprawniony do dokonywania odbiorów, kontroli użytych wyrobów budowlanych w odniesieniu do ich parametrów oraz zgodności z dokumentacją, jakości i dokładności wykonania robót, kontroli prowadzonych robót, kontroli prawidłowości funkcjonowania zamontowanych urządzeń.

1.6.2. Przygotowanie terenu budowy

Jeżeli wykonawca uzna za stosowne, na terenie budowy należy uwzględnić miejsce na zaplecze socjalno-biurowe placu budowy. Odpady powstające na placu budowy należy gromadzić w miejscu w tym celu wyznaczonym i zutylizować zgodnie z obowiązującymi przepisami. Zaplecze placu budowy oraz miejsce składowania materiałów należy wygrodzić i zabezpieczyć.

1.6.3. Odtworzenie terenu

W ramach inwestycji należy wykonać odtworzenie terenu przyległego zniszczonego w czasie wykonywania prac budowlanych.

1.7. Wymagania dotyczące zawartości dokumentacji projektowej

Forma i zakres dokumentacji projektowej musi spełniać wymogi Rozporządzenia Ministra Infrastruktury z dnia 02 września 2004 roku w sprawie szczegółowego zakresu i formy dokumentacji projektowej, specyfikacji technicznych wykonania i odbioru robót budowlanych oraz programu funkcjonalno-użytkowego (t. j. Dz. U. z 2013 r. poz. 1129), ze szczególnym uwzględnieniem § 4 ust. 2 Rozporządzenia.

Wykonawca zleci na swój koszt wykonanie odkrycia istniejącej nawierzchni przed wykonaniem projektu technicznego, jeśli uzna to za stosowne.

Dokumentację projektową należy opracować w podziale na projekt koncepcyjny oraz projekt techniczny.

Wykonawca jest zobowiązany do wykonania dokumentacji powykonawczej z naniesionymi w sposób czytelny wszystkimi zmianami wprowadzonymi w trakcie prac.

1.8. Warunki wykonania i odbioru robót budowlanych

1.8.1. Ogólne wymagania dotyczące robót

Wykonawca robót jest odpowiedzialny za jakość ich wykonania oraz za ich zgodność z dokumentacją projektową, poleceniami Inspektora Nadzoru oraz sztuką budowlaną.

1.8.2. Zgodność robót z dokumentacją budowlaną

Podstawą wykonania jest dokumentacja projektowa. W przypadku rozbieżności zakresu robót Wykonawca nie może wykorzystywać błędów lub braków w dokumentacji, a o ich wykryciu winien natychmiast powiadomić Inspektora Nadzoru i Projektanta, który dokona odpowiednich zmian lub poprawek.

Wszystkie wykonane roboty budowlane i dostarczone materiały będą zgodne z dokumentacją projektową i obowiązującymi przepisami. Przy wykonaniu robót należy uwzględnić instrukcje producenta materiałów oraz przepisy związane i obowiązujące normy.

1.8.3. Ogólne zasady wykonania robót

Wykonawca robót jest odpowiedzialny za jakość wykonania zgodnie z obowiązującymi Polskimi Normami, przepisami Techniczno-Budowlanymi,

instrukcjami producentów, zgodność z dokumentacją techniczną i poleceniami Inspektora Nadzoru, jakość zastosowanych dokumentów, zabezpieczenie terenu budowy, ochronę środowiska w czasie wykonywania robót, ochronę przeciwpożarową, ochronę własności publicznej, prawnej publicznej, prawnej, bezpieczeństwo i higienę pracy, ochronę i utrzymanie robót, stosowania się do prawa i innych przepisów.

Wykonawca ponosi odpowiedzialność za dokładne wytyczenie w planie i wyznaczenie wszystkich elementów robót zgodnie z dokumentacją projektową.

1.8.4 Materiały

Wykonawca zapewni materiały, które posiadają wymagane atesty, aprobaty, dopuszczenia oraz świadectwa badań laboratoryjnych. Wykonawca poniesie wszystkie koszty zakupu, dostarczenia materiałów i urządzeń na budowę.

1.8.5. Zasady kontroli jakości robót

Wykonawca jest odpowiedzialny za pełną kontrolę robót i jakości materiałów. Inspektor Nadzoru ustali, jaki zakres badań jest konieczny, aby zapewnić wykonanie robót zgodnie z kontraktem. Na życzenie Wykonawca dostarczy Inspektorowi świadectwa, że wszystkie stosowne urządzenia posiadają ważną legitymację, zostały prawidłowo wykonane i odpowiadają wymaganiom norm określających procedury badań.

1.8.6. Badania i pomiary

Wszystkie pomiary i badania będą przeprowadzane zgodnie z wymaganiami norm. W przypadku, gdy normy nie obejmują jakiegokolwiek badania, stosować można wytyczne krajowe albo inne procedury zaakceptowane przez Inspektora Nadzoru.

1.8.7. Dokumenty budowy

Dokumentację robót stanowią następujące dokumenty:

- projekt koncepcyjny;
- projekt techniczny
- plan BIOZ;
- dziennik budowy, o ile jest wymagany.

1.8.8. Ochrona i utrzymanie robót

Wykonawca będzie odpowiedzialny za ochronę robót i za wszystkie materiały, urządzenia używane do robót od czasu rozpoczęcia do czasu zakończenia budowy. Wykonawca jest zobowiązany za zabezpieczenie terenu budowy w okresie trwania realizacji umowy, do czasu zakończenia i ostatecznego odbioru robót.

Wykonawca ma obowiązek stosować w czasie prowadzenia robót wszelkie przepisy dotyczące ochrony środowiska naturalnego, ochrony przeciwpożarowej.

1.8.9. Sprzęt

Wykonawca zobowiązany jest do używania jedynie takiego sprzętu, który nie spowoduje niekorzystnego wpływu na jakość wykonywanych robót. Musi on być zgodny z normami ochrony środowiska i przepisami dotyczącymi użytkowania. Wykonawca dostarczy Inwestorowi kopie dokumentów potwierdzających dopuszczenie sprzętu do użytkowania, tam gdzie wymagane jest to przepisami.

1.8.10. Transport

Wykonawca stosować się będzie do ustawowych ograniczeń obciążeń na oś przy transporcie materiałów i sprzętu na i poza terenem robót. Wykonawca jest obowiązany do stosowania jedynie takich środków transportu, które nie wpłyną niekorzystnie na jakość prowadzonych robót i przewożonych materiałów. Wykonawca będzie usuwać na bieżąco, na własny koszt, wszelkie zanieczyszczenia spowodowane jego pojazdami na drogach publicznych oraz dojazdach na teren budowy.

2. Część informacyjna

2.1. Dokumenty potwierdzające zgodność zamierzenia budowlanego z wymaganiami wynikającymi z odrębnych przepisów

Projektowane zamierzenie nie narusza przepisów Prawa ochrony środowiska, prawa geologicznego i górniczego oraz Prawa wodnego. Wszelkie niezbędne dokumenty oraz uzgodnienia potwierdzające zgodność zamierzenia budowlanego z wymaganiami wynikającymi z odrębnych przepisów pozyska Wykonawca we własnym zakresie.

2.2. Oświadczenie stwierdzające prawo do dysponowania nieruchomością na cele budowlane

Zamawiający posiada prawo do dysponowania nieruchomością. Zamawiający udostępni Wykonawcy oświadczenie stwierdzające prawo do dysponowania nieruchomością na cele budowlane.

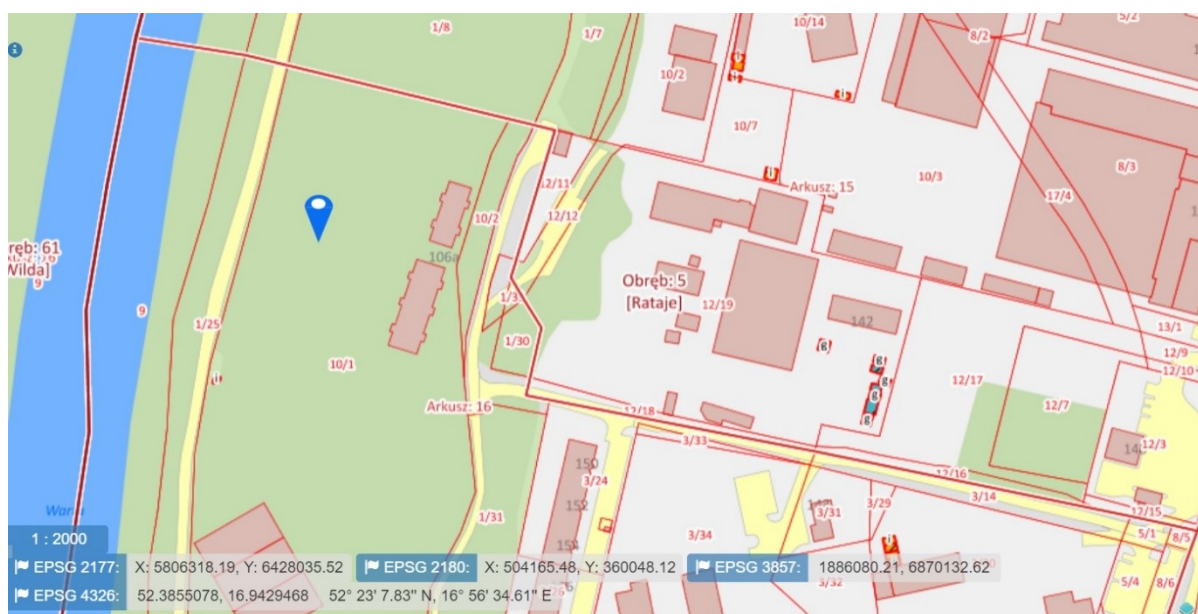
2.3. Przepisy prawne i normy związane z projektowaniem i wykonaniem zamierzenia budowlanego

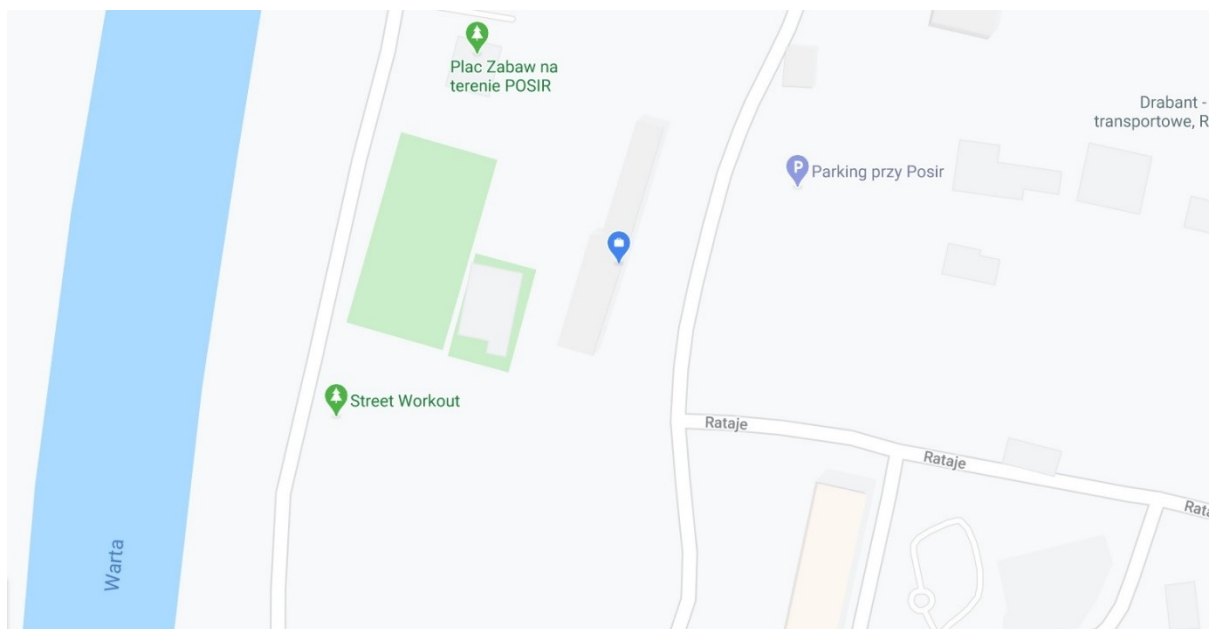
- A. Ustawa z dnia 7 lipca 1994r. Prawo Budowlane (t. j. Dz.U. z 2019 r., poz. 1186 ze zmianami),
- B. Rozporządzenie Ministra Infrastruktury z dnia 02 września 2004r., w sprawie szczegółowego zakresu i formy dokumentacji projektowej, specyfikacji technicznych wykonania i odbioru robót budowlanych oraz programu funkcjonalno-użytkowego (t. j. Dz. U. z 2013 r., poz. 1129),
- C. Rozporządzenie Ministra Transportu, Budownictwa i Gospodarki Morskiej z dnia 25.04.2012 r., w sprawie szczegółowego zakresu i formy projektu budowlanego (t. j. Dz. U. z 2018 r., poz. 1935),
- D. Rozporządzenie Ministra Infrastruktury i Budownictwa z dnia 24 sierpnia 2016r. w sprawie wzorów: wniosku o pozwolenie na budowę lub rozbiórkę, zgłoszenia budowy i przebudowy budynku mieszkalnego jednorodzinnego, oświadczenia o posiadanym prawie do dysponowania nieruchomością na cele budowlane, oraz decyzji o pozwoleniu na budowę lub rozbiórkę (Dz. U. z 2016 r., poz. 1493),
- E. Ustawa z dnia 29 stycznia 2004r. — Prawo zamówień publicznych (tj. Dz. U. z 2019r., poz. 1843),
- F. Rozporządzenie Ministra Infrastruktury z dnia 18 maja 2004r., w sprawie określenia metod i podstaw sporządzania kosztorysu inwestorskiego, obliczenia planowanych kosztów prac projektowych oraz planowanych kosztów robót budowlanych określonych w programie funkcjonalno-użytkowym (Dz.U. z 2004r., nr 130 poz. 1389),
- G. Ustawa z 27 kwietnia 2001r., - Prawo ochrony środowiska (t. j. Dz. U. z 2019r., poz. 1396 ze zmianami),

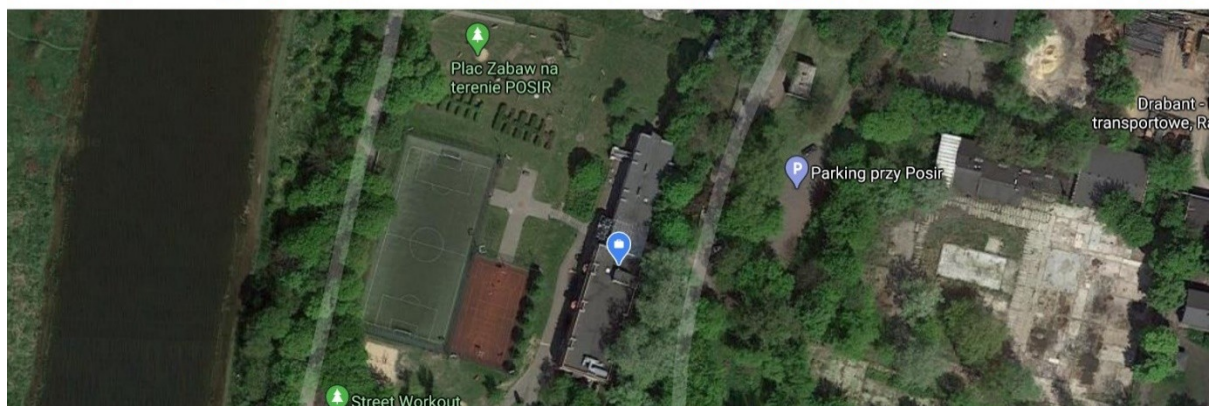
- H. Ustawa z dnia 20 lipca 2017r. - Prawo wodne (t. j. Dz. U. z 2020 r., poz. 310 ze zmianami)
- I. Ustawa z dnia 9 czerwca 2011 r. - Prawo geologiczne i górnicze (Dz. U. z 2019 r., poz. 868 ze zmianami)
- J. Rozporządzenie Ministra Infrastruktury z dnia 12 kwietnia 2002r., w sprawie warunków technicznych, jakim powinny odpowiadać budynki i ich usytuowanie (t. j. Dz. U. z 2019 r., poz. 1065)

2.4 Inne dokumenty

- mapy i rzuty terenu

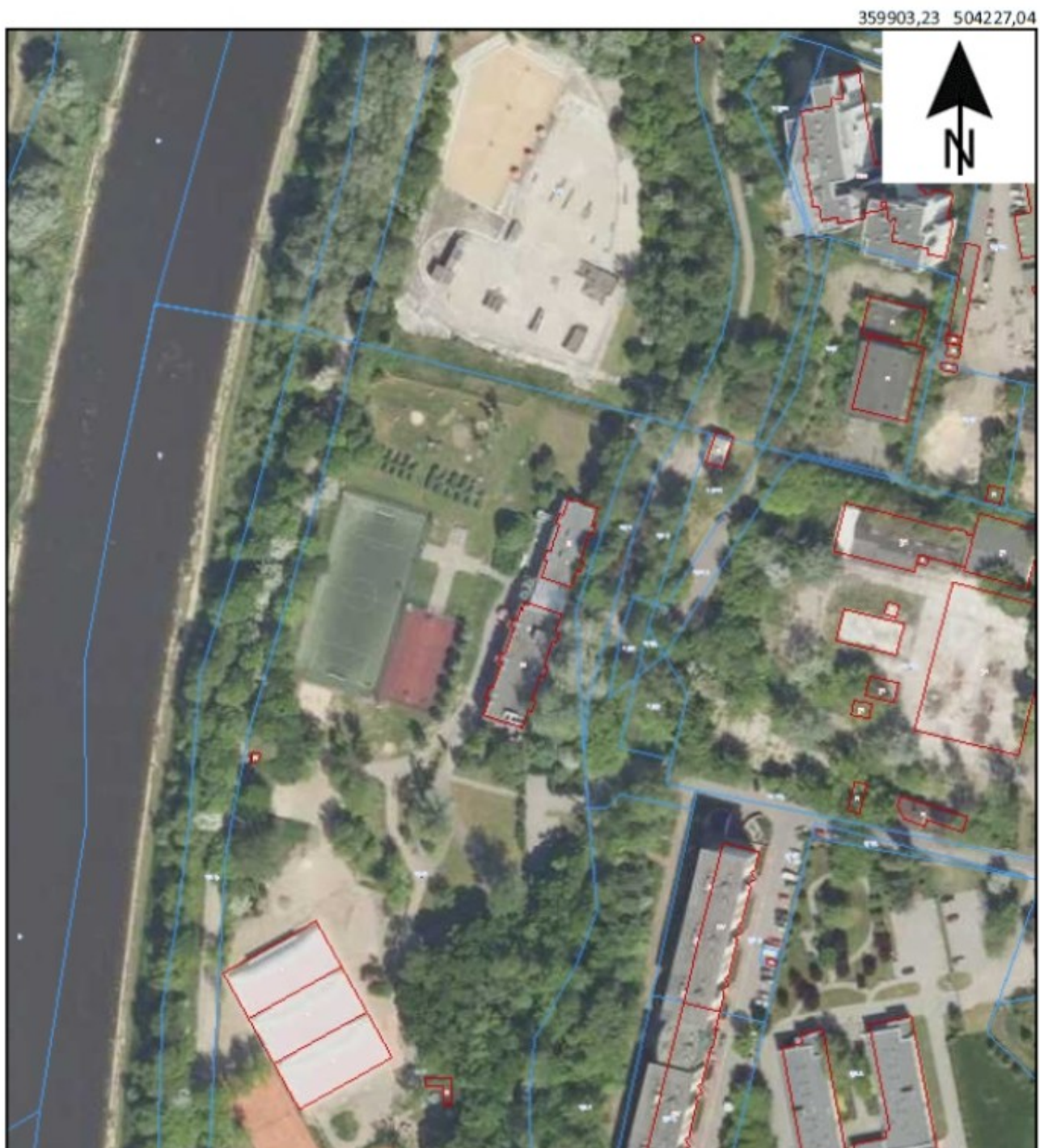






geoportal.gov.pl

Skala: 1:2000





359564,56 503750,79



Główny Urząd Geodezji i Kartografii
ul. Wspólna 2
00-926 Warszawa

Uwaga: Ten wydruk ma charakter wyłącznie poglądowy i w żadnym
razie nie może być traktowany jako dokument oficjalny.
© 2020 GUGiK Wszystkie prawa zastrzeżone.















