

09.08 Koncert nr 5

1. MONITORY

6 torów monitorowych: 5 x Weedge i xlr do ucha perkusisty, w trudnych akustycznie obiektach potrzebujemy 4x IEM G3 lub shure PSM 900-1000.

Głośniki na scenie wykonane przez profesjonalną firmę o uznanej reputacji (nie akceptujemy aparatury nie firmowej).

Wszystkie urządzenia połączone przewodami i złączami producenta o uznanej renomie.

Wymagany split analogowy między konsolami FOH i MON.

Zespół przyjeżdża bez realizatora monitorów

2. SYSTEM NAGŁOŚNIENIOWY

Cała aparatura nagłośnieniowa niezależnie od pleneru czy pomieszczenia zamkniętego, powinna być systemem stereo o min. trójdrożnym aktywnym podziale częstotliwości pasma audio, wszystkie głośniki tej samej firmy, wykonane przez profesjonalną firmę o uznanej reputacji (nie akceptujemy aparatury nie firmowej). Aparatura powinna równomiernie pokrywać cały obszar dźwiękiem o średnim ciśnieniu akustycznym 110 dB SPL w pełnym paśmie. Nie sugerujemy marki aparatury, ale system musi zostać zaakceptowany przez realizatora zespołu.

System powinien być uruchomiony i zestrojony przed przyjazdem zespołu na próbę.

System nie może się znajdować w oknie sceny.

Potrzebny kompetentny, dyspozycyjny, odporny na stres i ciężkie warunki pracy technik systemu PA, znający jego konfigurację i połączenia.

3. KONSOLETA FRONTOWA

Preferowane konsolety: YAMAHA CL5, CL3, QL5, QL1, SOUNDCRAFT VI series, MIDAS PRO2C, PRO2.

4. INNE

Potrzebne jest: siedem 20-amp 230V punktów zasilania dla podłączenia back line-u, oraz pedalboard-ów.

Napięcie musi być stabilne 230 V \pm 2% na scenie i FOH.

Stanowisko FOH musi być umieszczone centralnie pomiędzy kolumnami PA w około 3/4 obszaru

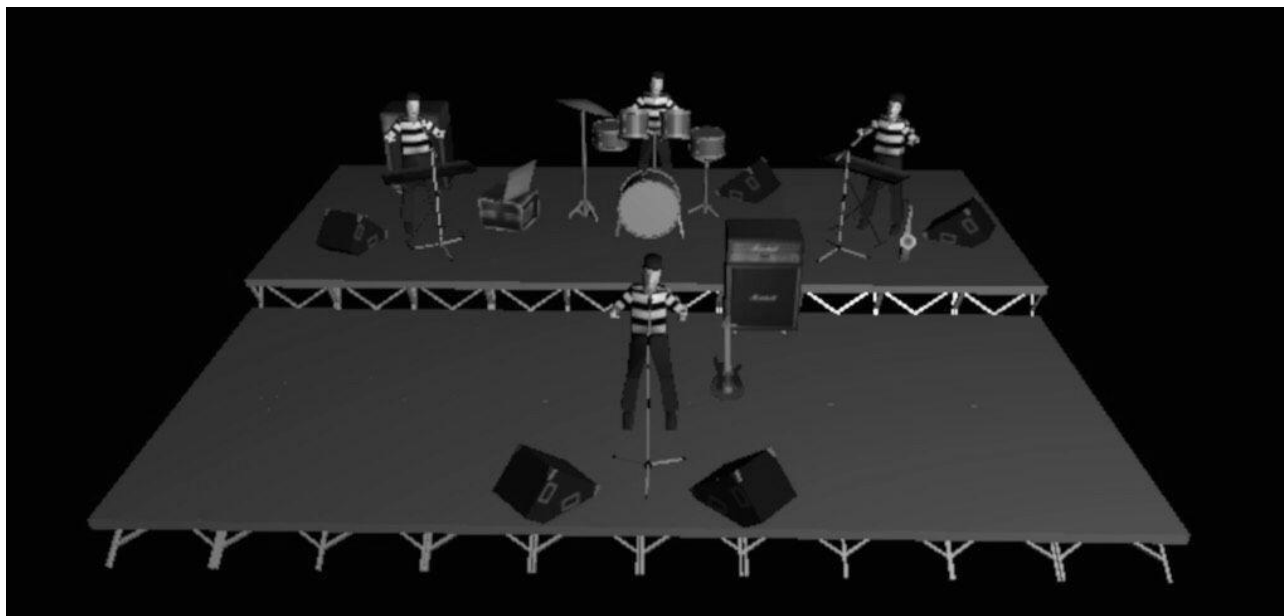
Wszystkie połączenia na scenie i poza nią muszą być wykonane symetrycznie przy użyciu przewodów i złączy producenta o uznanej reputacji.

Wszystkie inne propozycje muszą być uzgodnione i zaaprobowane przez realizatora zespołu.

5. INPUT LIST

1.	Bass Drum in	Beta 91A/e901
2.	Bass Drum	ATM250/Beta 52/EV868
3.	Snare top	sm57
4.	Snare bot	sm57
5.	HH	sm81/n5/AT4040/AT2035
6.	Tom 1	e904/e604
7.	Tom 2	e904/e604
8.	OH L	AT4040/2035/C414/sm81
9.	OH R	AT4040/2035/C414/sm81
10.		
11.	Spds L	D-Box
12.	Spds R	D-Box
13.	Loop 1	D-Box
14.	Loop 2	D-Box
15.	Loop 3L	D-Box
16.	Loop 3R	D-Box
17.	Loop 5L	D-Box
18.	Loop 5R	D-Box
19.	Loop 7	D-Box
20.	CLICK (tylko monitor)	D-Box
21.	Bas line	D-Box
22.	Bas mic	D112/EV868/ATM250
23.	Moog	D-Box
24.	Sax	XLR
25.	Nord L	D-Box
26.	Nord R	D-Box
27.	Git	Sm57/E906
28.	Voc 1	Sm58
29.	Voc 2	Sm58
30.	Voc Wojtek	Beta58/Beta87

6. PLAN SCENY



7. SCENA I PODESTY

Konstrukcja musi być stabilna, wypoziomowana i wykonana zgodnie z obowiązującymi przepisami BHP. Całość powinna posiadać aktualne atesty.

Barierki po bokach i z tyłu sceny.

Tylną i boczne ściany konstrukcji wystłonięte horyzontem w kolorze czarnym. Horyzont nie powinien dotykać urządzeń ani zakłócać ich pracy.

Powyższe wymagania nie dotyczą scen stałych w obiektach. Proszę o kontakt w celu ustalenia szczegółów.

Minimalny rozmiar sceny to 8m x 6m.

Minimalne okno sceny to 4m.

Na scenie **podest z tyłu sceny 3 x szerokość sceny dla zespołu**

8. OŚWIETLENIE

10x Robe Robin LED Wash 800

6x Martin Mac Quantum

4x Blinder

2x maszyna do dymu